

- 棱锯齿弱, 背面为长的五边形, 其长度约为后泳钟长的 $1/4$ 方深杯水母 *Abylopsis tetragona*
 棱锯齿强, 背面为短的五边形, 其长度约为后泳钟长的 $1/2$ 短深杯水母 *Abylopsis eschscholtzi*
 后泳钟体
 背面观基部齿不对称 方深杯水母 *Abylopsis tetragona*
 背面观基部齿对称 短深杯水母 *Abylopsis eschscholtzi*

76. 方深杯水母 *Abylopsis tetragona* (Otto, 1823)

Pyramis tetragona Otto, 1823, *Nava acta Leop. Carol.*, 11: 306.

Calpe gegenbauri Haeckel, 1888, *Rep. sci. res. H. M. S. Challenger*, Zool., 28: 164.

Abylopsis pentagona Moser, 1925, *Dtsch. südpol. Exped.*, 18: Zool., 9: 321.

Abylopsis tetragona Bigelow, 1911, *Mem. Mus. Comp. Zool. Harv.*, 38 (2): 224.

Abylopsis tetragona Leloup, 1934, *Bull. Mus. Hist. nat. Belg.*, 10 (6): 55.

Abylopsis tetragona Totton, 1954, *Discovery Rep.*, 27: 155.

Abylopsis tetragona Rengarajin, 1973, *J. Mar. Biol. Asso. India*, 15 (1): 150—151.

Abylopsis tetragona 高哲生、张志南, 1962, 山东海洋学院学报, 1: 80—81.

Abylopsis tetragona 许振祖、张金标, 1964, 厦门大学学报, 11 (3): 133.

Abylopsis tetragona 洪惠馨, 1964, 上海水产学院论文集, 115 页.

Abylopsis tetragona 洪惠馨、张士美, 1981, 厦门水产学院学报, 1: 14.

Abylopsis tetragona 张金标, 1984, 西太平洋热带水域浮游生物论文集, 81 页.

形态特征

多营养体期: 前后泳钟体大小形状差别显著, 前泳钟体长约为后泳钟体长的 $1/3$ — $1/4$ 。前泳钟体长 3.6—4.8 mm。呈五角柱形, 腹面下方延长呈四角柱形, 棱锯齿较弱, 泳囊的侧辐管向上弯成弧状, 然后向下延伸与泳囊口环管相接。体囊卵圆形, 其顶端有 1 盲枝, 泳囊呈长圆筒形, 顶端约与体囊小盲枝齐平, 干室位于泳囊和体囊之间下半部。

后泳钟体长 15.2—18.3 mm。呈五角柱形, 有 5 条边棱向下延伸, 在泳囊口形成 5 个不对称基部突起, 右腹齿大于左腹齿, 背齿小。泳囊大, 呈长圆筒形, 有 4 条弯曲不规则辐管, 基部稍膨大。

单营养体期: 叶状体为四角柱形, 侧面观方形, 背面观长五角形, 各边棱有锯齿, 干室深, 其顶端有一个分 4 支的叶状囊, 其中有 2 个大而宽似孢囊状向左右水平分出, 另 2 个较细长, 一支垂直向上, 顶端抵达叶状体顶部, 另一支很长, 垂直向下达叶状体三角突起下端。生殖泳钟基部有 4 个锯齿状突起, 内有生殖体 (图 98)。

采集地点 东海 ($127^{\circ}30'E$ — $29^{\circ}32'N$), 1978 年 6 月, 高尚武等; 粤西外海, 1959 年 4 月, 陈清潮等; 西沙群岛的永兴岛、金银岛、中建岛等, 1977 年 4 月, 洪惠馨等。

生活习性 东海主要栖息于 0—100 m 水层; 南海周年遍布于南海北部陆架内外区,

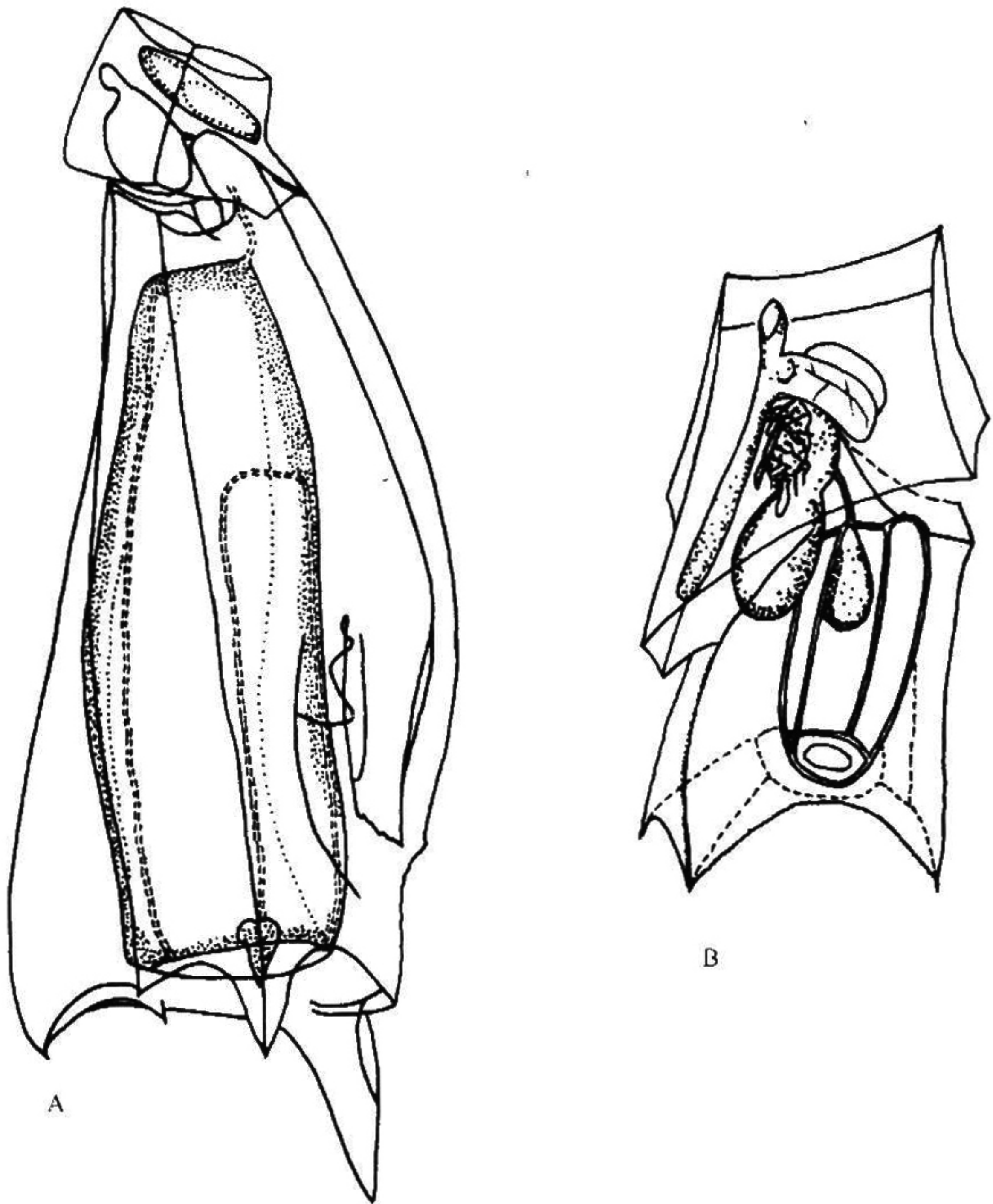


图 98 方深杯水母 *Abylopsis tetragona* Otto (仿自洪惠馨, 1981)

A. 多营养体期前后泳钟体; B. 单营养体期。

东沙、中沙、西沙群岛周围海区和南沙群岛北部海区，春、夏季数量多于秋、冬季；在大洋区分布可及 1 000 m，但主要在 100 m 上层。

地理分布 东海、南海；广泛分布于太平洋、大西洋和印度洋的赤道水域，地中海。

注：高哲生等（1962）文字描述与附图不符。文字描述是指多营养体期泳钟体，而附图是单营养体期叶状体和生殖泳钟。